





Č.REVIZE	DATUM REVIZE	POPIS REVIZE
-	2022-05-03	Výchozí vydání

 KL-PLAN s.r.o. T: +420 777821078 info@klplan.cz www.klplan.cz 			<b>OPRAVA PODIA LETNÍHO KINA NOVÝ BOR</b> <b>POZEMEK P.Č. 1014/1, K.Ú. NOVÝ BOR</b>		
			<b>D.1.2 Stavebně konstrukční řešení</b>		
HIP: Ing. Libor Kubát ±0,000= ***,***m.n.m BPV			Investor	Město Nový Bor nám. Míru 1, 473 01 Nový Bor IČ 00260771	PARÉ ČÍSLO:
ZPRACOVATEL DÍLČÍ ČÁSTI: Ing. Tomáš Focke			Místo stavby	Nový Bor	
VEDOUCÍ DÍLČÍ ČÁSTI: Ing. Tomáš Focke			Kraj	Liberecký	
			Číslo zakázky	4-2022/LK-OH	ČÍSLO VÝKRESU: <b>D.1.2</b>
			Měřítko		
			Účel PD	Dokumentace pro ohlášení udržovacích prací	

## 1. IDENTIFIKAČNÍ ÚDAJE

Název stavby:	<b>Oprava podia letního kina Nový Bor</b>
Místo stavby:	p.p.č.1014/1, k.ú. Nový Bor
Stavebník:	Měst Nový Bor, nám. Míru 1, 473 01 Nový Bor IČ: 00260771
Vypracoval:	Ing. Tomáš Focke, Žitná 1474/23, 621 00 Brno autorizovaný inženýr pro obor statika a dynamika staveb číslo autorizace ČKAIT 1004977
Stupeň:	Dokumentace pro provedení stavby
Stavební část:	KL-PLAN, s.r.o.

## 2. POUŽITÉ NORMY A LITERATURA

ČSN EN 1990: Eurokód:	Zásady navrhování konstrukcí
ČSN EN 1991-1: Eurokód 1:	Zatížení konstrukcí
ČSN EN 1992-1-1: Eurokód 2:	Navrhování betonových konstrukcí
ČSN EN 1993-1: Eurokód 3:	Navrhování ocelových konstrukcí
ČSN EN 1996-1-1: Eurokód 6:	Navrhování zděných konstrukcí
ČSN ISO 13822	Hodnocení existujících konstrukcí
ČSN EN 206-1	Beton – Část 1: Specifikace, vlastnosti, výroba a shoda

## 3. PODKLADY

- [1] Prohlídka místa stavby
- [2] Stavební část projektové dokumentace

## 4. ÚVOD

Předmětem tohoto projektu je oprava plochy pódia letního kina v Novém Boru, které je v současné době v nevyhovujícím stavu. Stávající pódium je tvořeno rozpadající se betonovou vrstvou. Oprava bude řešena formou nově nabetonované desky.

## 5. KONSTRUKČNÍ ŘEŠENÍ OBJEKTU

### 5.1 KONSTRUKCE PÓDIA

Stávající konstrukce podia zůstane zachována. Vzhledem ke skutečnosti, že se ve stávající konstrukci podia nachází i prohlubně provede se vysypání těchto prohlubní pískem. Vrstva písku se nasype v celé ploše podia v tl.cca 30 mm.

Na vrstvu písku bude nabetonována nová betonová deska tl.180 mm. Deska bude provedena z betonu tř.C25/30-XC2, XF1 s přídavkem PP vláken (dávkování dle předpisu výrobce). Výztuž bude celoplošně z KARI sítě 8/8-150/150(KY50) při dolním povrchu (krytí 35 mm). Sítě budou překládány na 2 oka tj.300mm.

Upozorňuji na řádné ošetřování betonu po betonáži a na nutnost důsledného kropení nejlépe v kombinaci s přikrytím povrchu geotextilií.

Deska bude rozřezána pomocí řezaných smršťovacích spar. V delším rozměru (směru) se jedná o rozdělení do třetin. Hloubka řezu max 60mm. Spáry vytmelit tmelem z měkčeného epoxidu (s odolností vůči podmínkám v exteriéru).

Povrchová úprava betonové desky – viz architektonicko-stavební řešení.

Okraj desky bude zabezpečen lemovací výztuží viz příloha k této technické zprávě.

## 5.2 POŽADAVKY NA KONTROLU ZAKRÝVANÝCH KONSTRUKCÍ

Konstrukce, které budou trvale zakryty nebo zabetonovány a nepřístupné je třeba před zakrytím prověřit (např. provedení a ošetření pracovních záběrů, ložiska, prvky elektro zabetonované v nosných konstrukcích). V případě navrhovaného objektu jde o zajištění požadavků na únosnost základové spáry. Výztuž v železobetonových prvcích bude před betonáží zkontrolována a přejímka bude stvrzena osobou k tomu určenou a to zápisem do stavebního deníku. V případě, kdy dodavatel v rámci dílenské dokumentace podrobných výztuží předpokládá nezávislou kontrolu, která umožňuje zmenšit krycí vrstvu, bude tato požadována v rámci technologických postupů.

## 5.3 BEZPEČNOST A OCHRANA ZDRAVÍ

Bezpečnost práce při stavebních pracích je upravena zákoníkem práce (262/2006 Sb.) a zákonem 309/2006 Sb. kterým se upravují další požadavky bezpečnosti a ochrany zdraví při práci v pracovněprávních vztazích a o zajištění bezpečnosti a ochrany zdraví při činnosti nebo poskytování služeb mimo pracovněprávní vztahy (zákon o zajištění dalších podmínek bezpečnosti a ochrany zdraví při práci) a nařízením vlády 591/2006 Sb. o bližších minimálních požadavcích na bezpečnost a ochranu zdraví při práci na staveništích.

Vzhledem k tomu, že se dá předpokládat, že na staveništi budou působit zaměstnanci více než jednoho zhotovitele stavby, je zadavatel stavby povinen určit potřebný počet koordinátorů bezpečnosti a ochrany zdraví při práci na staveništi. Před zahájením prací na staveništi bude zpracován plán bezpečnosti a ochrany zdraví při práci na staveništi tak, aby plně vyhovoval potřebám zajištění bezpečné a zdravé neohrožující práce. V plánu je nutné uvést potřebná opatření z hlediska časové potřeby i způsobu provedení; musí být rovněž přizpůsoben skutečnému stavu a podstatným změnám během realizace stavby. (§14,15,16 zák. č. 309/2006 Sb.) Zajištění bezpečnosti práce na staveništi je pak povinností zhotovitele díla.

Pracovníci, kteří jednotlivé procesy realizují, musí mít odbornou a zdravotní způsobilost. Musí být také řádně poučeni z hlediska BOZ, vybaveni odpovídajícím náradím a osobními ochrannými pomůckami podle charakteru jednotlivých prací a musí důsledně dodržovat zpracované technologické předpisy a pokyny svých nadřízených.

Při všech pracích uvedených v této dokumentaci je nutné průběžně a důsledně dodržovat zejména:

- ustanovení o bezpečnosti a ochraně zdraví při práci zákona č. 262/2006 Sb. zákoník práce, v platném znění
- zákon č. 309/2006 Sb. - zákon o zajištění dalších podmínek bezpečnosti a ochrany zdraví při práci a nařízení vlády č. 591/2006 Sb - o bližších minimálních požadavcích na bezpečnost a ochranu zdraví při práci na staveništích.
- vyhlášku č. 601/2006 Sb., kterou se zrušuje vyhláška Českého úřadu bezpečnosti práce a Českého báňského úřadu č. 324/1990 Sb., o bezpečnosti práce a technických zařízení při stavebních pracích, ve znění vyhlášky č. 363/2005 Sb., a vyhláška č. 363/2005 Sb., kterou se mění vyhláška Českého úřadu bezpečnosti práce a Českého báňského úřadu č. 324/1990 Sb., o bezpečnosti práce a technických zařízení při stavebních pracích

- 
- vyhlášku MPSV č. 12/1995 Sb. o bezpečnosti a provozu skladovacích zařízení sypkých hmot
  - zákon č. 133/1985 Sb. o požární ochraně ve znění pozdějších předpisů a vyhlášku MV č. 246/2001 Sb. o požární prevenci
  - nařízení vlády č. 495/2001 Sb., kterým se stanoví rozsah a bližší podmínky poskytování osobních ochranných pracovních prostředků, mycích, čistících a dezinfekčních prostředků
  - vyhlášku 498/2001 Sb., kterou se zrušují některé právní předpisy v oblasti bezpečnosti a ochrany zdraví při práci
  - ČSN ISO – 12480 – 1 – Jeřáby-bezpečné používání
  - ČSN 65 0201 – Hořlavé kapaliny, provozovny a sklady
  - ČSN 05 0601 – Bezpečnostní ustanovení pro svařování kovů
  - ČSN 05 0610 – Bezpečnostní předpisy pro svařování plamenem a řezání kyslíkem
  - ČSN 05 0630 – Bezpečnostní předpisy pro svařování elektrickým obloukem
  - ČSN 07 8304 – Bezpečnostní předpisy k dopravě plynu – provozní pravidla

Pracovníci musí být před zahájením prací seznámeni s příslušnými bezpečnostními předpisy a s technologickými postupy. Dále musí být seznámeni a musí se řídit bezpečnostními předpisy a pravidly jednotlivých dodavatelů, souvisejícími s realizací díla. Dále jsou povinni používat při práci předepsané osobní ochranné pomůcky podle vyhlášky MPSV č. 498/2001 Sb.

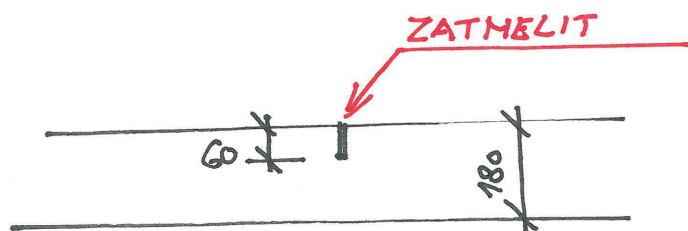
Otvory v zemi musí být zabezpečeny proti pádu osob a chráněny plným překrytím!

V Brně 05/2022

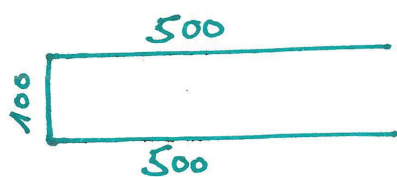
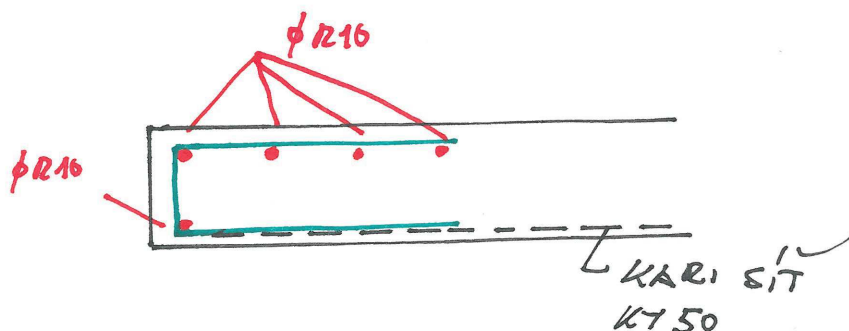
Ing. Tomáš Focke

# LETNÍ KINO NOVÝ BOR - DETAILY DESKY

## • ŘEZANÁ DILATAČNÍ SPÁRA



## • VYZTUŽENÍ OKOLU DESKY



φ R10 / 300 / m / 1100 .... 4 K5 / B7